



#ODKRYWAJ SÓLDECKIE ZDZIECKIEM





#ODKRYWAJ SĄDECKIE Z DZIECKIEM



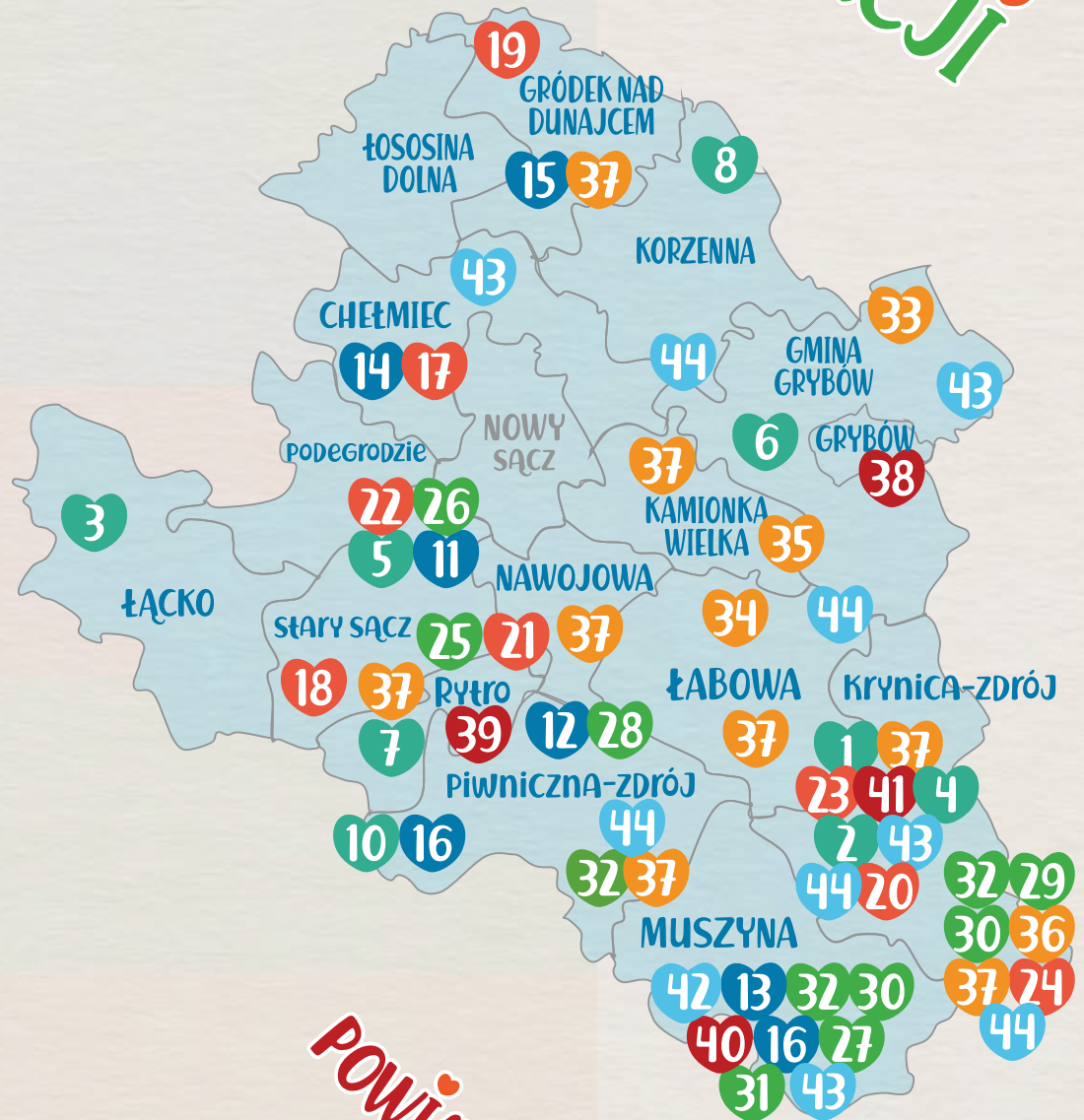
Świat dziecka pełen jest ciekawości, potrzeby doświadczeń, ruchu i świetnej zabawy. A że każdy dorosły był kiedyś dzieckiem, ma więc w sobie cenny pierwiastek poznawania świata, który warto pielęgnować. To wszystko sprawia, że cudowną przygodą jest odkrywanie go wspólnie całymimi rodzinami.

Powiat nowosądecki to wyjątkowa przestrzeń do eksploracji, a my poprzez tę publikację chcemy Wam to ułatwić. Życzymy wielkiej radości z podróżowania w #Sądeckie, a więcej inspiracji do wędrówek znajdziecie na profilu @SądeckieZaprasza na portalu Facebook.



- 1 Wieża widokowa w koronach drzew
- 2 Jaworzyna Krynicka
- 3 Modyń
- 4 Góra Parkowa
- 5 Miejska Góra
- 6 Centrum Sportów Zimowych
- 7 Rogasiowy Szlak
- 8 Rezerwat „Diable Skały”
- 9 Trasy rowerowe na terenie powiatu
- 10 Eliaszkówka
- 11 Park wodny „Stawy”
- 12 Baseny na Radwanowie
- 13 Baseny na Zapopradziu
- 14 Aqua Centrum
- 15 Jezioro Rożnowskie
- 16 Spływ Popradem
- 17 Astro Centrum
- 18 Park rozrywki Labiland
- 19 Park linowy w Gródku nad Dunajcem
- 20 Park linowy w Krynicy-Zdroju
- 21 Park linowy w Rytrze
- 22 Park linowy w Starym Sączu
- 23 Sankostrada w Krynicy-Zdroju
- 24 Tor gokartowy
- 25 Platforma widokowa w Woli Kroguleckiej
- 26 Bobrowisko
- 27 Ogrody
- 28 Park Węgielnik
- 29 Ścieżka przyrodnicza „Na Rakowsku”
- 30 Mofety
- 31 Czarna Młaka
- 32 Questy
- 33 Sądecki Bartnik
- 34 Pasięka „Barć”
- 35 „Pszczółkowo”
- 36 Farma „Lama”
- 37 Stadniny na terenie powiatu
- 38 Warownia „Stara Baśń”
- 39 Ruiny zamku w Rytrze
- 40 Ruiny zamku w Muszynie
- 41 Muzeum zabawek
- 42 Sankolandia i Trikke Skki
- 43 Lodowiska na terenie powiatu
- 44 Stacje narciarskie na terenie powiatu

MAPA ATRAKCJI



POWIATU NOWOSĄDECKIEGO

WIEŻA WIDOKOWA

KRYNICA-ZDRÓJ

Pierwsza w Polsce wieża widokowa w koronach drzew o unikalnej drewnianej konstrukcji robi wrażenie i gwarantuje niezapomniane widoki. Zlokalizowana jest w Krynicy-Zdroju na terenie stacji narciarskiej Słotwiny Arena na wysokości 896 m n.p.m. wśród lasów pasma Jaworzyny Krynickiej. Pod wieżą odbywają się liczne koncerty. Na trasie, dzięki 15 specjalnym instalacjom i tablicom edukacyjnym zwiedzający mogą bliżej poznać przyrodę oraz historię regionu. Dodatkową atrakcją jest najdłuższa w Polsce, mierząca 60 m stalowa zjeżdżalnia.



Fot. Andrzej Klimkowski

Na wieżę dostać się można 6-osobową kolejką krzesłkową wyposażoną w osłony przeciwwiatrowe. Wieża dostępna jest dla osób niepełnosprawnych. Wejść spacerem można utwardzoną drogą ale tylko w sezonie wiosna-jesień przy dobrej pogodzie. W razie potrzeby obsługa wyciągu pomaga zapakować na krzeselka wyciągu wózek lub rower dla korzystających z bikeparku. Przy dolnej stacji wyciągu znajduje się parking i restauracja, natomiast u stóp samej wieży - punkt gastronomiczny, ławeczki oraz sklepiki z pamiątkami. Godziny otwarcia w sezonie to 9:00 - 19:00, ale przed wyjazdem warto je sprawdzić na stronie internetowej. Obiekt honoruje Kartę Dużej Rodziny. Na górę warto zabrać kurtkę przeciwwiatrową.



49,5 m wysokości

1030 m długości

bliskość przyrody

zachwył od pierwszego kroku

Fot. Andrzej Klimkowski



ul. Słotwińska 51A
33-380 Krynica-Zdrój



+48 512 409 908
+48 18 471 57 17



www.wiezawidokowa.pl

JAWORZYNA KRYNICKA

KRYNICA-ZDRÓJ

Lubię Aktywność 2

Fot. Andrzej Klimkowski

Kolej gondolowa o długości 2211 m biegnie z Czarnego Potoku na szczyt Jaworzyny Krynickiej (1114 m n.p.m.). Na szczycie znajduje się nowoczesny hotel i restauracje. Na tarasie widokowym, oprócz podziwiania pięknych panoram Beskidów, Tatr Słowackich, a nawet Bieszczadów, można wygrzewać się w słońcu na ogólnodostępnych leżakach. Nowo powstały taras widokowy na dachu górnej stacji kolejki jest wyposażony w lunety widokowe. Na dzieci czeka plac zabaw oraz kilkunastometrowa zjeżdżalnia grawitacyjna.



Szczyt stanowi świetną bazę wypadową na inne szlaki Beskidu Sądeckiego. Warto spacerować się 4-kilometrową ścieżką przyrodniczo-edukacyjną „Na stoku Jaworzyny” (14 przystanków). Atrakcją jest jeden z pomników przyrody nieożywionej zwany Diabelskim Kamieniem. Poniżej szczytu znajduje się schronisko górskie, a obok - muzeum turystyki górskiej. Na Jaworzynę Krynicką można również dojechać rowerem. W wakacje kolejka działa codziennie w godz. 10:00 - 18:00, w pozostałych miesiącach warto sprawdzać na stronie internetowej. Rodzice mogą zabrać do kabiny kolejki wózek (złożony - brak opłat, niezłożony - 10 zł w obie strony).



6-osobowe gondole
w 7 minut na 1114 m n.p.m.
A to dopiero **początek:**)

Fot. Andrzej Klimkowski



Czarny Potok 75
33-380 Krynica-Zdrój



+48 18 471 52 71



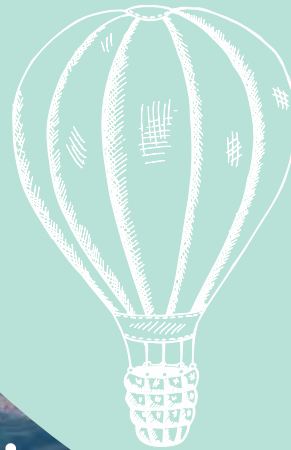
www.jaworzynakrynicka.pl

MODYŃ

WOLA KOSNOWA/KICZNA

Fot. Paweł Mucha

Modyń (1029 m n.p.m.), zwana również Górą Zakochanych, leży na styku trzech gmin i pięciu miejscowości, w tym w gminie Łącko w powiecie nowosądeckim. Z górą związanych jest wiele legend. Jedna z nich głosi, że jeśli na szczycie spotkasz swoją drugą połówkę, to będziecie razem już na zawsze. Odkąd w 2021 r. wybudowano na jej szczycie drewnianą wieżę widokową, jest jeszcze chętniej odwiedzana przez turystów.



Do tej pory zalesienie szczytu prawie całkowicie uniemożliwiałoby podziwianie rozległych panoram na szczyty Beskidu Sądeckiego, Wyspowego, Gorców, Pienin i Tatr. Na Modyń prowadzą szlaki: żółty z Łącka oraz niebieskie ze wsi Młyńczyska i wsi Zbludza. Idąc na Modyń, auto można zaparkować pod kaplicą znajdującą się przy drodze pomiędzy Zalesiem, a Młyńczyskami. Na uwagę zasługuje fakt samej konstrukcji wieży, która jest fantastycznie dostosowana do najmłodszych zwiedzających - obudowane schody minimalizują lęk wysokości, a poziome szeliny w balkonie otaczającym taras widokowy dają możliwość bezpiecznego podziwiania górskich panoram.



Nowa wieża widokowa
Modyń - owiana legendami
 góra **o dwóch** szczytach

Fot. Paweł Mucha



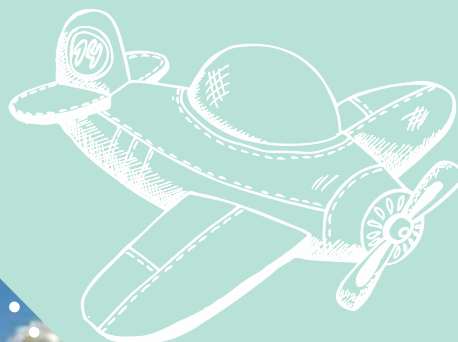
49°37'16,3"N
 20°22'33,7"E

GÓRA PARKOWA

KRYNICA-ZDRÓJ

Fot. Andrzej Klimkowski

Góra Parkowa (742 m n.p.m.) to sztandarowe miejsce uzdrowiska Krynica-Zdrój. Na szczyt można wyjść z Parku Zdrojowego lub wjechać kolejką linowo-terenową (prawdopodobnie do końca 2021 r. nieczynna z powodu przebudowy). Spacer z deptaka ścieżką zajmuje ok. 30 minut. Szlak wiedzie ścieżką edukacyjną składającą się z kilkunastu przystanków i tablic informacyjnych. Po drodze mijamy staw, altany, polanki, źródło, a to wszystko w towarzystwie skaczących po drzewach wiewiórek.



Rajskie Ślizgawki na Górze Parkowej w Krynicy-Zdroju są czynne od wiosny do późnej jesieni. Oferują zjazdy zjeżdżalniąmi rurowymi (różnica wysokości 12 m) od spokojnej fali, poprzez spiralę, aż po „Kamikadze”. Są świetną zabawą bez względu na wiek. W czasie deszczu obiekt jest nieczynny. Na górnej polanie Góry Parkowej dodatkową atrakcją jest zjeżdżalnia pontonowa, gdzie po specjalnie przygotowanej trasie można najpierw zjechać pontonem, a następnie na przenośniku taśmowym (SunKid) wyjechać z powrotem do punktu startu. Obok górnej stacji kolejki znajduje się punkt gastronomiczny i mini wystawa „Wehikuł czasu”. W sezonie letnim atrakcje na szczycie Góry Parkowej czynne są codziennie od 10:00 - 19:00. Zimą na górze zachwyci nas park świateł.



Pierwsza w Polsce kolej linowo-terenowa. Ślizgawki i zjeżdżalnia **taniej** w karnetach!

Fot. Andrzej Klimkowski



Kolej Linowo-Terenowa
Góra Parkowa
Polskie Koleje Linowe S.A.
ul. Nowotarskiego 1
33-380 Krynica-Zdrój



+48 18 471 22 62



www.pkl.pl

MIEJSKA GÓRA

STARY SĄCZ

Miejska Góra (420 m n.p.m.) to leśne serce Starego Sącza. Kompleks położony jest w otulinie Popradzkiego Parku Krajobrazowego. Wzdłuż tras biegowo – rowerowych znajdują się miejsca odpoczynku, taras widokowy, plac zabaw oraz tablice informacyjne z mapami. Lato 2021 r. okazało się czasem pozytywnych zmian dla tego miejsca. Nową atrakcją na szczycie Miejskiej Góry jest „Ścieżka Leśne molo” wychodząca z poziomego gruntu i wznosząca się na wysokość 18 metrów z fragmentem szklanej podłogi oraz pomostem z widokiem na Stary Sącz.



Fot. Małgorzata Przybylska

Ścieżka o długości 218 m oprócz aspektu przyrodniczego będzie zawierała również rys historyczny w postaci prezentacji historii Starego Sącza. W ramach ścieżki dydaktyczno - przyrodniczej funkcjonują wielkie przezroczyste kule o średnicy ok. 3 m, zwane „kroplami rosy”, w których można podejrzeć etapy życia ptaków. Rekreacyjny charakter miejsca podkreślają hamaki, a korzystanie z atrakcji jest darmowe. Na Miejską Górę dotrzemy dość stromą drogą od strony Podgórze lub ul. Piłsudskiego.

Fot. Małgorzata Przybylska



218 m ścieżki „Leśne molo”

18 metrów nad ziemią

3-metrowe „krople rosy”



49°32'54.3"N
20°36'29.8"E
Stary Sącz

CENTRUM SPORTÓW ZIMOWYCH PTASZKOWA

Lubię Aktywność 6

Fot. Andrzej Klimkowski

Niech nikogo nie zmyli nazwa „Centrum Sportów Zimowych”, bowiem przez cały rok ośrodek oferuje mnóstwo atrakcji. Położony na zboczu góry Jaworze obiekt posiada miejsca noclegowe, restaurację, saunę, siłownię, wypożyczalnię sprzętu sportowego (rowerów, nart biegowych, nartorolek, łyżworolek wraz z kaskiem i ochraniaczami). Do najnowszych atrakcji obiektu należy kompleks zjeżdżalni suchych, ścianki wspinaczkowe, siłownia zewnętrzna i park linowy.



Wokół obiektu dostępne jest 2,5 km tras narciarskich i nartorolkowych. Wyasfaltowane, oświetlone trasy biegowe, zimą naśnieżane i ratrakowane uzyskały homologację FIS, co pozwala na organizację imprez sportowych nie tylko rangi krajowej lecz także międzynarodowej. W Ptaszkowej odbywają się również maratony rowerowe i inne imprezy sportowe. Przez cały rok, za drobną opłatą, dzieci, dorośli i seniorzy mogą korzystać ze specjalnie dla nich przygotowanych zajęć sportowych. Jest też możliwość rezerwacji kortu tenisowego. W Białej Niżnej w ramach CSZ Ptaszkowa działa również lodowisko.



Atrakcje przez okrągły rok
dla aktywnych
dla dzieci, dorosłych i seniorów

Fot. Małgorzata Przybylska



Ptaszkowa 883
33-333 Ptaszkowa



+48 18 415 70 35



www.csz.gminagrybow.pl

ROGASIOWY SZLAK

RYTRO

Fot. Andrzej Klimkowski

Urodził się w nieprzebytych gąszczach stoku góry Radziejowej, tam gdzie opada ona gwałtownie ku huczącym po kamieniach w dole Małej i Dużej Roztokom Ryterskim. Piękna i bujna była jego górzysta ojczyzna” – to fragment książki Marii Kownackiej pt. „Rogaś z Doliny Roztoki”, która była inspiracją do powstania szlaku. Ścieżka znajduje się na terenie Popradzkiego Parku Krajobrazowego, a bogactwo flory i fauny, bystre potoki górskie i polany sprawiają, że tę krainę warto poznać.



Wędrówka rozpoczyna się w pobliżu źródła Katarzyna, w okolicach stacji narciarskiej Ryterski Raj. Dalej wiedzie przez „Ryterski Raj”, Stary Kamieniołom, buczynę, Popielicową chatkę, Rezerwat Baniska, Rogasiową Polanę, źródło „Rogaś” (pomnik przyrody). Huczący nurt potoku Baniska kilkakrotnie przecina drogę, więc należy uważać na śliskie kamienie i zaopatrzyć się w dobre obuwie. Lasy obfitują w buki i świerki, z których niektóre mają nawet 170 lat. Najdłuższa wersja ścieżki ma ok 12 km, ale można ją sobie skrócić, niekoniecznie docierając do wszystkich 14 przystanków. Szlak tworzy pętlę do parkingu w Roztoce Ryterskiej.



14 przystanków na szlaku

spacer po **rogasiowych śladach**

w otoczeniu **sądeckiej** przyrody

Fot. Andrzej Klimkowski



49°32'54.3"N
20°36'29.8"E
Rytro

REZERWAT "DIABLE SKAŁY"

BUKOWIEC

Fot. Andrzej Klimkowski

"Diabele Skąły" to rezerwat przyrody nieożywionej w Bukowcu na Pogórzu Rożnowskim (ok. 10 km od Gródka nad Dunajcem). Skałki zbudowane z piaskowca ciężkowickiego tworzą ciekawe kształty w postaci baszt, murów czy grzybów. Legenda głosi, że skały te przyniósł tutaj diabeł i to aż z dalekich Węgier. Ścieżka dydaktyczna prowadzi przez 9 przystanków z tablicami informacyjnymi przy wychodniach skalnych o wysokości do 15 m.



Początek ścieżki dydaktycznej znajduje się w Bukowcu obok zabytkowego kościoła Niepokalanego Serca Najświętszej Marii Panny (jest to dawna cerkiew greckokatolicka przeniesiona z Kamiannej), poniżej cmentarza. Na terenie rezerwatu znajdują się jaskinie szczelinowe, a największa z nich – „Diabła Dziura” ma głębokość 42 m i długość 175 m. W jaskini mają swoje siedliska nietoperze. Bukowiec to ważny punkt na Szlaku Podkowca, czyli zagrożonego wyginięciem gatunku nietoperza.



Rezerwat przyrody nieożywionej
9 przystanków
Jaskinia Diabła Dziura

Fot. Kamil Bańkowski



49°45'00.1"N
20°51'00.5"E
Bukowiec

TRASY ROWEROWE

POWIAT NOWOSĄDECKI

Doskonałym pomysłem na zwiedzanie Sądeczyny jest podróż rowerem kilometrami przepięknych tras rowerowych. W ramach szlaków VeloMałopolska przez teren powiatu nowosądeckiego przebiegają szlaki VeloDunajec, VeloNatura, VeloKrynica (z Krynicy do Muszyny). Trasa VeloDunajec biegnie m.in. przez Stary Sącz, Nowy Sącz i okolice Jeziora Rożnowskiego. Trasa VeloNatura (małopolski odcinek trasy EuroVelo 11) ma długość 271 km. Rozpoczyna się w Muszynie i przebiega przez najbardziej atrakcyjne tereny doliny Popradu i Dunajca w otoczeniu Beskidu Sądeckiego.



Fot. Andrzej Klimkowski

AquaVelo, Karpacki Szlak Rowerowy, Szlak Wód Mineralnych, 8 tras rowerowych MTB z Krynicy-Zdroju, szlaki wokół Jeziora Rożnowskiego to jedne z wielu tras rowerowych przygotowanych dla fanów dwóch kółek. Na Sądeczynie przygotowano w sumie ponad 1200 km tras rowerowych i ciągle powstają nowe. Powstały również trzy kładki rowerowe pogranicza polsko - słowackiego, które łączą sądeckie ścieżki EuroVelo11 ze szlakami rowerowymi naszych południowych sąsiadów. Wzdłuż tras można spotkać punkty MOR - Miejsca Obsługi Rowerzystów, czyli punkty postojowe, przy których można odpocząć lub schronić się przed deszczem.



Ponad **1200 km** tras rowerowych

Velo niejedno ma imię

dwa kółka, tysiące wspomnień



www.nowosadecki.pl/pl/wycieczki-rowerowe-ii
www.nowosadecki.pl/pl/aplikacja-sadecko-spiskie-wrota

Fot. Kamil Bańkowski



ELIASZÓWKA

PIWNICZNA-ZDRÓJ

Lubię Aktywność 10

Fot. Andrzej Klimkowski

Wycieczkę na Eliaszówkę z wyjściem na wieżę widokową można rozpocząć z kilku punktów. Dla fanów stromych podejść i trudniejszych tras punktem wyjściowym może być parking naprzeciwko kościoła w Kosarzyskach (osiedle w Piwnicznej-Zdroju). Z tego miejsca można podążać dalej szlakiem czerwonym (rowerowy) oraz niebieskim (pieszy), które później się krzyżują. Po drodze na Eliaszówkę można zajrzeć do Chaty na Magórach - bardzo klimatycznego prywatnego schroniska wraz z ośrodkiem jazdy konnej.



Jednak wybierając się z dzieckiem warto zdecydować się na łatwiejszą trasę. Jadąc w stronę Obidzy nad Kosarzyskami, na Przełęczy Gromadzkiej, minimy kilka parkingów, Ski Hotel, wiaty grillowe i prywatną Bacówkę. Pamiętajmy, by próbując dostać się tam samochodem, zwracać uwagę na aktualne wytyczne co do możliwości przejazdu. Droga z przełęczy na Eliaszówkę jest łagodna i wiedzie wzdłuż tras narciarstwa biegowego. Sama wieża widokowa na Eliaszówce to 20-metrowa konstrukcja, ze szczytu której roztacza się panorama na Pieniny, Gorce, Babią Górę, a czasem nawet Tatry.



20-metrowa wieża widokowa

najwyższy szczyt gór Lubowelskich

1023 m n.p.m.



Fot. Andrzej Klimkowski



49°24'03,5"N
20°38'32,6"E

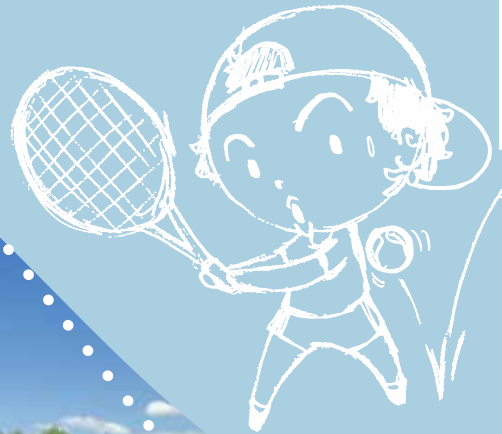
PARK WODNY „STAWY”

STARY SĄCZ

Fot. Andrzej Klimkowski

Park Wodny „Stawy” w Starym Sączu to kąpielisko oraz akwen dla niewielkich łódek, kajaków i rowerków wodnych, który powstał na wyrobisku po dawnej żwirowni. Na terenie obiektu znajduje się wypożyczalnia sprzętu wodnego i rekreacyjnego oraz nowoczesne pochylnie do wodowania. Dla tych, którzy preferują odpoczynek na brzegu, powstała plaża, plac zabaw dla dzieci, boisko, szatnia oraz zaplecze gastronomiczne.

Nad bezpieczeństwem wypoczywających czuwają wykwalifikowani ratownicy WOPR. Na miejscu dostępny jest bezpłatny parking. Samo kąpielisko czynne jest tylko w sezonie letnim (czerwiec-sierpień), zwykle w godz. 10:00 - 20:00, a wstęp jest płatny. Wypożyczalnia sprzętu wodnego otwarta jest już od początku maja. Stan wody jest monitorowany, a informacje na ten temat można uzyskać pod numerem telefonu +48 18 446 00 64. W pobliżu parku wodnego znajdują się ścieżki rowerowe, park linowy oraz enklawa przyrodnicza Bobrowisko.



Strzeżone kąpielisko
wypożyczalnia sprzętu
monitorowany stan **wody**

Fot. Andrzej Klimkowski



N 49° 34' 56.615
E 20° 38' 31.128
ul. Wielki Wygon
33-340 Stary Sącz

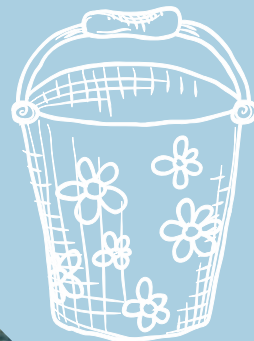


www.wstarymsaczu.pl

BASENY NA RADWANOWIE

PIWNICZNA-ZDRÓJ

Kąpielisko w Piwnicznej-Zdroju zlokalizowane na Radwanowie, składa się z części zamkniętej oraz atrakcji na świeżym powietrzu. Część obiektu znajdująca się pod dachem podzielona jest na trzy tory pływackie. Duża zewnętrzna niecka ma również trzy tory o głębokości od 1,2 m do 1,8 m. Przygotowano tu dwie zjeżdżalnie oraz masaże wodne. Na terenie basenów dostępna jest również wanna z hydromasażem oraz sauna.



Obok części rekreacyjnej znajduje się zaplecze gastronomiczne oraz wypożyczalnia parasoli i leżaków. Baseny cieszą osoby spragnione wodnych atrakcji w sezonie letnim. Ciekawostką jest jednak, że w okresie zimowym na terenie kąpieliska funkcjonuje lodowisko oraz wypożyczalnia łyżew. Sztucznie chłodzona tafla zapewnia fantastyczną zabawę nawet w przypadku zmiennej pogody. Wstęp na baseny jest płatny. W sezonie letnim (czerwiec - wrzesień) baseny otwarte są w godzinach 10:00 - 19:00, co jest również uzależnione od warunków pogodowych.



Dzieci do 2 lat wstęp darmowy
honorowana **Karta Dużej Rodziny**
zimą działa tu **lodowisko**



ul. Łomnickie 85,
33-350 Piwniczna-Zdrój



+48 18 442 32 08



www.basenyradwanow.piwniczna.pl

Fot. Andrzej Klimkowski

Fot. Andrzej Klimkowski

BASENY NA ZAPOPRAZDZIU MUSZYNA

Baseny na Zapopradziu w Muszynie to wspaniałe miejsce do zabawy dla dzieci i dorosłych. Na terenie kompleksu znajdują się m.in.: basen rekreacyjny (głębokość 135 cm), w którym zostały wydzielone tory pływakie o długości 25 m oraz cztery jacuzzi wypełnione wodą leczniczą, a także brodziki z małą zjeżdżalnią w kształcie słonia i fontanną – nosorożcem. Woda w basenach podgrzewana jest do około 28°C, a w jacuzzi ma temperaturę 33°C.



Fot. Andrzej Klimkowski

Dodatkową atrakcją jest zjeżdżalnia rodzinna o dwóch torach o szerokości 180 cm i długości 10 m każdy. Szeroka i prosta nawierzchnia zjeżdżalni pozwala na jednoczesne ślizganie się całych rodzin. Są tu także: kaskady, masaże ścienne, grzybek wodny, grota sztucznej fali, wyspa oraz kula wytwarzająca sztuczną falę, gejzer denny i siatka do wspinaczki w brodziku dla dzieci. Przy kompleksie znajduje się także zaplecze gastronomiczne oraz amfiteatr, a także park linowy, minigolf, boisko do piłki siatkowej, zewnętrzne stoły do ping-ponga, dmuchana zjeżdżalnia i sala zabaw. O bezpieczeństwo dzieci dbają animatorzy zabaw.



Fot. Andrzej Klimkowski



Dzieci do lat 3 wstęp bezpłatny
moc atrakcji w jednym miejscu
mini **park linowy**



Centrum Rekreacji
i Sportu Zapopradzie
Al. Zdrojowa 4
33-370 Muszyna



+48 506 066 978



www.zapopradzie.pl

AQUA CENTRUM CHEŁMIEC

Pływalnia Aqua Centrum Chełmiec czynna jest codziennie w godzinach 6.00 - 22:00. Obiekt podzielony jest na strefy: basen pływacki o wymiarach 25 x 12,5 m i głębokości 1,20 - 1,80m oraz basen rekreacyjny o wymiarach 10,9 x 5,5 m i głębokości 1,2 m z atrakcjami: masaż karku wąski, masaż karku szeroki, masaż ścienny 3-dyszowy, gejzer powietrzny, leżanka powietrzna (7 stanowisk), a ponadto basen szkoleniowy i brodzik dla dzieci, zjeżdżalnię o długości ponad 50 m, wannę z hydromasażem, baseny witalne z wodą magnezową oraz basen z solanką, jacuzzi i strefę saun.



Fot. Damian Radziak

Wstrefie SPA znajdują się: sauna fińska, łaźnia parowa i infra red, natryski wrażeń (kabina prysznicowa z wylewką deszczowni imitująca: ciepły deszcz, zimny deszcz i bryzę polarną), generator lodu (wytwornica lodu, który gromadzi się w specjalnej misie i służy do nacierania ciała) i podgrzewane ławeczki. W obiekcie działa również grota solna z tężnią, a także klub fitness i siłownia. W Aqua Centrum prowadzone są zajęcia z nauki i doskonalenia pływania dla dzieci i dorosłych oraz aqua aerobik. Można tu również zarezerwować tor pływacki na wyłączność.



Fot. Damian Radziak



Czynny codziennie

6:00 - 22:00

baseny i strefa SPA



Aqua Centrum Chełmiec
ul. Marcinkowicka 9
33-395 Chełmiec



+48 18 262 12 22
+48 18 262 02 99



www.basen.chelmiec.pl

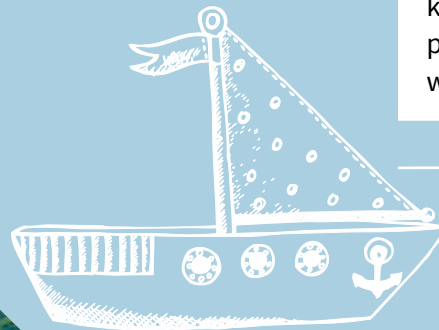
JEZIORO ROŻNOWSKIE

GRÓDEK NAD DUNAJCEM

Fot. Kamil Bańkowski

Jezioro Rożnowskie to akwen o powierzchni 1600 ha, powstały w wyniku spiętrzenia wód rzeki Dunajec. Silnie rozwinięta linia brzegowa oraz strome i w dużej części zalesione brzegi sprawiają, że jest to obszar malowniczy o zróżnicowanym krajobrazie. Wyjątkowym miejscem jest Wyspa Grodzisko (zwana „małą wyspą”) - obszar chronionego krajobrazu i rezerwat ptactwa wodnego, który można podziwiać w trakcie rejsu łodzią.

Nad wodą usytuowanych jest kilka miejscowości letniskowych: Tęgoborze, Znamirówice, Zbyszyce, Bartkowa, Gródek nad Dunajcem, Tabaszowa, Rożnów. W Gródku nad Dunajcem przy piaszczystej plaży wyznaczono dogodne miejsca do kąpieli. W Znamirówicach znajduje się przystań, gdzie organizowane są m.in. szkolenia na stopień żeglarsza jachtowego oraz infrastruktura do wodowania i wyciągania łodzi, hangarowania i bazowania jachtów. Będąc w okolicy warto wybrać się do najstarszego kościoła na Sądecczyźnie w Tropiu, zobaczyć pustelnię św. Świerada, Most Stacha czy ruiny zamku w Rożnowie.



Kąpieliska i plaże
wypożyczalnia sprzętu wodnego
rejsy statkiem

Fot. Kamil Bańkowski



Ośrodek Szkolenia Żeglarskiego
i Rekreacji Wodnej Yacht Club
PTTK „Beskid”
Znamirówice 23
33-312 Tęgoborze



+48 18 444 91 00

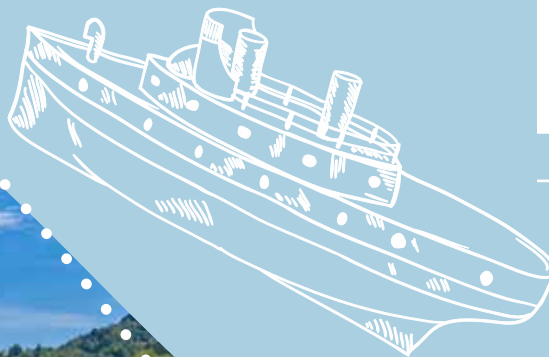

www.znamirówice.pl

SPLYW POPRADEM

MUSZYNA, PIWNICZNA-ZDRÓJ

Przystań początkowa spływu łodziami flisackimi Doliną Popradu znajduje się w Piwnicznej-Zdroju, natomiast przystań końcowa zlokalizowana jest w Rytrze u stóp wzgórza zamkowego. Spływ odbywa się bezpiecznymi, niezatapialnymi łodziami o bardzo małym zanurzeniu (12 cm), co pozwala na korzystanie z atrakcji nawet przy niskich stanach wód Popradu.

Łodzie, zwane również tratwami prowadzą flisacy, sterując nimi za pomocą drewnianych żerdzi i opowiadając o okolicy.



Splływ trwa ok. 1,5-2,5 godz. w zależności od stanu wody, siły oraz kierunku wiatru. Pojemność łodzi to maksymalnie 14 osób. Po pokonaniu około 10 km trasy uczestnicy dobijają do przystani w Rytrze. Poprad kusi również miłośników spływów pontonowych i kajakowych. Spływ nie wymaga specjalnego przygotowania ani wysiłku fizycznego. Sterowanie pontonem nie jest trudne, konieczne jest tylko zgranie załogi. Kajak wymaga już więcej siły i umiejętności i można nim płynąć maksymalnie we dwoje. Warto zaznaczyć, że sama rzeka Poprad jest ewenementem natury, ponieważ płynie nie w tę co powinna stronę.



Kajak, ponton czy łódź flisacka?

Piwniczna-Zdrój - start dla łodzi

Muszyna - start dla kajaków i pontonów



Spływ łodziami: Piwniczna-Zdrój, +48 18 446 84 49

Spływy pontonowe i kajakowe:

Abacom, Żegiestów, +48 502 350 895

Fabryka Endorfiny, Krynica-Zdrój, +48 604 483 578

Czysta Frajda, Muszyna, +48 509 998 812

Fun Race, Krynica-Zdrój, +48 501 724 216

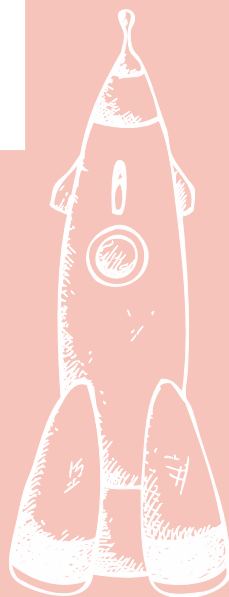
Fot. Andrzej Klimkowski

Fot. Andrzej Klimkowski

ASTRO CENTRUM CHEŁMIEC

Fot. Damian Radziak

Takiego punktu na mapie sądeckich atrakcji jeszcze nie było. Obserwatorium astronomiczne Astro Centrum powstało w Chełmcu w kwietniu 2019 r. i od tamtej pory cieszy się sporym zainteresowaniem. Edukacja, rozrywka i zaspokajanie dziecięcej ciekawości świata – to wszystko w tym miejscu jest z powodzeniem realizowane. Obiekt posiada taras widokowy i nowoczesny sprzęt, dzięki któremu zarówno grupy zorganizowane jak i osoby indywidualne mogą realizować swoje zainteresowanie astronomią.



Zwiedzający zapoznają się z różnymi rodzajami teleskopów. Przy sprzyjających warunkach pogodowych w dzień odbywają się pokazy Słońca, a wieczorem Księżyca, planet i innych obiektów nocnego nieba. Nowoczesna sala multimedialna ukazuje wiedzę teoretyczną o budowie wszechświata, gwiazdozbiorach i eksploracji kosmosu. Obserwatorium posiada odsuwany dach. Fanów kosmosu zainteresują bezpłatne zajęcia tematyczne w ramach kółka astronomicznego. Nauczmy się tu obsługi teleskopów i rozpoznawania gwiazdozbiorów. W ASTRO sklepiku kupimy książki o tematyce astronomicznej, gry, układanki oraz pamiątki.



Pokazy w dzień i w nocy
jedyne obserwatorium na Sądecczyźnie
prosta droga do gwiazd



ul. Rynek 1
33-395 Chełmec



+48 887 373 373



www.astro.chelmiec.pl

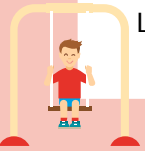
Fot. Edyta Wyszomirska-Duda

PARK ROZRYWKI LABILAND

SKRUDZINA

Fot. Andrzej Klimkowski

Labiland to Rodzinny Park Rozrywki w Skrudzinie położony w malowniczej okolicy pod stokami Przehyby. Główną atrakcją jest największy w Małopolsce labirynt edukacyjny. Ma 2000 m² powierzchni, na której znajduje się niezliczona liczba zakamarków i kilkanaście pytań - wskazówek. Właściwe odpowiedzi wskazują drogę do wyjścia. Labirynt jest wykonany z drewnianych paneli o wysokości ok. 2 m.



Na terenie Parku jest też tzw. mały labirynt z odkrytymi ścianami, dzięki czemu dzieci mają stały kontakt wzrokowy z opiekunami, umożliwiając bezstresowe korzystanie z atrakcji. W Labilandzie znajdują się również: „bilard kopany”, w którym zamiast bil używane są piłki, a kij zastępuje noga uczestnika gry, kręgle plenerowe, minigolf, unihokej, ścianka wspinaczkowa, szachy, tyrolka oraz strefa zabaw dla najmłodszych dzieci i zaplecze gastronomiczne. Jest tu też wielka piaskownica, gdzie z instruktorem, za pomocą wykrywacza metalu, można poszukać ukrytych skarbów. Dostępne jest zaplecze gastronomiczne, istnieje też możliwość wynajęcia grilla z opałem. Płatność za bilety tylko gotówką!



**Kilkadziesiąt atrakcji
dla dzieci w jednym miejscu
labirynt dla odkrywców**



Skrudzina 150
33-388 Skrudzina



+48 693 464 179
+48 783 211 707



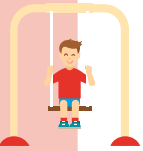
www.labiland.pl

Fot. Andrzej Klimkowski

PARK LINOWY

GRÓDEK NAD DUNAJCEM

Lemur Park w Gródku nad Dunajcem to pięć tras o łącznej długości ponad 560 m. W jego skład wchodzi 62 przeszkody ukryte wśród drzew. Trasa siatkowa ma 55 m długości i przeznaczona jest dla najmłodszych, którym bezpieczeństwo zapewniają siatki rozpięte na każdej przeszkodzie. Trasa pomarańczowa - o długości 65 m, przeznaczona dla dzieci od 110 cm wzrostu, prowadzi na wysokości do 1,5 m nad ziemią i daje możliwość zmierzenia się z trudnościami trasy przepięciowej oraz korzystania z pomocy rodziców.



Fot. Andrzej Klimkowski

Trasa żółta - przeznaczona dla osób mających powyżej 120 cm wzrostu, ma długość 90 m, składa się z tyrolki, siatek, belek, falochronu i zjazdu na talerzyku. Zielona - przeznaczona jest dla osób od 140 cm wzrostu, ma długość 155 metrów i zróżnicowane przeszkody wymagające nie tylko wysiłku mięśni, ale też wysiłku intelektualnego. Czerwona - o długości 200 m, przeznaczona dla osób mających powyżej 140 cm wzrostu, jest wymagająca i atrakcyjna, a do pokonania są m.in. belki, rower, pniaki, most tybetański czy zygzak. W wakacje park otwarty jest codziennie, a w maju i czerwcu w weekendy.



Fot. Andrzej Klimkowski



Stopnie wysokości potwierdzone
odznakami sprawności
karta wtajemniczenia Lemura:)



N 49° 44' 55.021
E 20° 44' 3.556
Gródek nad Dunajcem 6
33-318 Gródek nad Dunajcem



+48 534 535 469



www.lemurpark.pl

PARK LINOWY

KRYNICA-ZDRÓJ

Lubię Rozrywkę 20

Fot. Andrzej Klimkowski

Krynicki Park Linowy położony jest u podnóża Jaworzyny Krynickiej. W parku jest 9 tras linowych: trasa bąbel – dla najmłodszych, w całości okryta siatkami zabezpieczającymi; trasa maluch – na wysokości metr nad ziemią, do pokonania z uprzężą, rodzic może na niej samodzielnie przepinać dziecko przy poszczególnych przeszkodach; trasa niska – na wysokości 2 m, dla osób z lękiem wysokości oraz dzieci od 5 lat; trasa średnia zielona – na wysokości 4 m z gokartem na linach.



Do dyspozycji jest trasa średnia niebieska – ze zjazdami tyrolskimi nad rzeczką; trasa wysoka – 10 m nad ziemią; trasa ekstremalna – dla miłośników adrenaliny oraz dwie trasy zjazdowe. Dodatkowymi atrakcjami parku są: skok wahadłowy BIG SWING, ścianka wspinaczkowa, mega trampolina, plac zabaw, a w wakacje – BUMPER BALL (skaczące kule). Z kolei na szczycie Góry Parkowej znajduje się Park linowy „Mamut” obejmujący cztery trasy szczególnie przyjazne najmłodszym poszukiwaczom przygód. Parki czynne są przez cały rok, w wakacje codziennie, w pozostałych miesiącach dni i godziny otwarcia warto sprawdzić na stronie internetowej.



Jedno miasto, dwa parki
szaleństwo połączone
z bezpieczeństwem

Fot. Andrzej Klimkowski



N 49° 24' 37.30
E 20° 55' 30.15
Krynica-Zdrój



+48 660 313 091
+48 604 483 578



www.parklinowykrynica.pl

PARK LINOWY

RYTRO

Fot. Andrzej Klimkowski

Lączna długość tras w powietrzu ryterskiego parku linowego to prawie dwa kilometry. Park oferuje trasy: treningową, zieloną Standard – dla dzieci o wzroście ponad 130 cm i dorosłych, czerwoną Extreme o dużym stopniu trudności na wysokości do 18 m; czarną – 17 bardzo trudnych przeszkód na wysokości 8 - 20 m; zjazdową Pajęczak na wysokości ok. 17 m, żółtą – dla dzieci powyżej 6 lat, Smyk – dla dzieci powyżej 3 lat, na wysokości 0,5 m; Strefę Junior w formie trasy linowej na drzewach z domkami i zjeżdżalniami.



Park został wyposażony w najbardziej bezpieczny, bezwypięciowy system asekuracji. Park oferuje również rowerki wodne, big swing – wahadło na wysokości 20 m nad urwiskiem z szemrzącym w dole potokiem oraz kule zorbing – zjazd w kuli po torze terenowym. Nowością w parku jest PowerFAN czyli skok pionowy z 13 m symulujący ostatni etap skoku ze spadochronem. Na terenie parku znajduje się punkt gastronomiczny i bezpłatny parking. W wakacje park otwarty jest codziennie 10:00 - 20:00, w pozostałych miesiącach godziny otwarcia należy sprawdzać na stronie internetowej parku. Możliwa płatność kartą.



Minimalny wiek **3 lata**
największy park linowy
 w **południowej** Polsce



Rytko 604
33-343 Rytko



+48 18 547 44 44
+48 728 868 564



www.ablandia.pl

Fot. Andrzej Klimkowski

PARK LINOWY

STARY SĄCZ

Park linowy w Starym Sączu położony jest przy Parku Wodnym „Stawy”. Obejmuje kilka tras: strefa Małego Lemura przeznaczona dla dzieci od 3. roku życia, w całości zabezpieczona siatkami, w której skład wchodzi trasa siatkowa oraz orczyk; trasa pomarańczowa – dla dzieci od 110 cm wzrostu, prowadzi na wysokości 1 - 1,5 m nad ziemią, opiekun może cały czas czuwać nad dzieckiem i pomagać mu w razie trudności, długość trasy 75 m; fioletowa – dla dzieci od 115 cm wzrostu, przeszkody na wysokości od 1 - 1,5 m.



Fot. Andrzej Klimkowski

Trasa żółta – dla dzieci od 120 cm wzrostu, rozmieszczona jest na wysokości 2-3 m, ma 140 m długości; niebieska – dla dzieci od 120 cm wzrostu, o długości 170 m; zielona – przeznaczona dla osób mających powyżej 140 cm wzrostu, w jej skład wchodzi łódka, wóz drabiniasty, gokart i przejście przez okna, o długości 155 m; czerwona – najdłuższa i najwyższa trasa parku, o długości 380 m, przeznaczona dla osób od 140 cm wzrostu, zaczyna się ponad 120-metrową tyrolką nad wodą po czym prowadzi przez szlak ukryty w drzewach na wyspie. W wakacje park otwarty jest codziennie, a w maju i czerwcu w weekendy.



Zabawa dla całej rodziny
a może impreza urodzinowa
w parku linowym?

Fot. Andrzej Klimkowski



N 49° 34' 59.241
E 20° 38' 24.35
ul. Wielki Wygon
(obok kąpieliska „Stawy”)
33-340 Stary Sącz



+48 534 535 469


www.lemurpark.pl

SANKOSTRADA

KRYNICA-ZDRÓJ

Fot. Andrzej Klimkowski

Sanki od zawsze były spełnieniem dziecięcych marzeń. Sankostrada to całoroczny tor saneczkowy zlokalizowany w Krynicy-Zdroju za Halą Lodową z wejściem od ul. Park Sportowy imienia Juliana Zawadowskiego 5, na stoku góry „Iwonka”. Jest to jeden z najdłuższych tego typu torów w Polsce. Długość trasy to niemal kilometr, a różnica poziomów pomiędzy stacją górną, a dolną wynosi 55 m. Czas zjazdu rynną - od 1,5 do 2 minut.



Sanki mogą osiągać prędkość nawet ponad 40 km/h, ale dzięki hamulcom każdy porusza się z preferowaną przez siebie dynamiką. Lubiący przyptyw adrenaliny mkną z pełną szybkością, a ci, którzy wolą w czasie podróży podziwiać piękne widoki, zjeżdżają wolniej. Sankostrada jest oświetlona i można również zamówić nocne zjazdy lub zorganizować tam imprezę integracyjną. Dzieci w wieku do 8 lat mogą korzystać z sankostrady wyłącznie pod opieką osoby dorosłej. Sanki przystosowane są tak, by pomieścić dwie osoby. Dzieci do lat dwóch wstęp bezpłatny.



Całoroczny tor saneczkowy
otwarty z wyjątkiem
dni deszczowych



Sankostrada: ul. Dąbrowskiego 15,
33-30 Krynica-Zdrój
+48 18 471 58 10,



<https://sankostrada.mystrikingly.com>

Fot. Andrzej Klimkowski

TOR GOKARTOWY

TYLICZ

Fot. Mariusz Nykaza

Tor Gokartowy w Tyliczu to atrakcja nie tylko dla dzieci, ale i ich rodziców. Istnieje tu możliwość prowadzenia pojazdu samodzielnie po zabezpieczonym torze. Gokarty są różnorodne tak, aby każdy mógł zasmakować motoryzacyjnej przygody. Na dzieci już od 5. roku życia czeka mini wersja tych pojazdów. Są one wyposażone w regulację prędkości.

Tor działa w sezonie wakacyjnym (lipiec, sierpień) w godzinach od 14:00 - 20:00, natomiast w maju, czerwcu, wrześniu i październiku należy wcześniej umówić się telefonicznie.



Tor gokartowy w Tyliczu zaprasza wszystkich pasjonatów motoryzacji na emocjonujące przejazdy. Zbudowany został na płycie lodowiska o powierzchni 1800 m², a szerokość pasa wynosi 5-6 m. Po dawce dobrej zabawy warto przespacerować się po Tyliczu, spróbować regionalnych dań w restauracjach pełnych lokalnego folkloru, zobaczyć tylicką Golgotę, mofetę na terenie ośrodka Domki w Lesie oraz poznać wiele gatunków zwierząt zamieszkujących teren gospodarstwa agroturystycznego Farma LaMa.



Gokarty duże i małe
dla dzieci od 5. roku życia
w wakacje zabawa do godz. 20:00



ul. Sportowa
33-383 Tylicz



+48 500 725 750

Fot. Mariusz Nykaza

PLATFORMA WIDOKOWA

WOLA KROGULECKA

Fot. Andrzej Klimkowski

Niezwykle atrakcyjna platforma widokowa w Woli Kroguleckiej koło Starego Sącza znajduje się na wysokości ok. 550 m. Stamtąd rozpościera się wspaniały widok na Dolinę Popradu, Pasma Radziejowej i całą Kotlinę Sądecką oraz Beskid Wyspowy, a nawet Gorce. Aby dotrzeć do platformy „ślimaka”, wystarczy w miejscowości Barcice skręcić na most na Popradzie i kierować się w stronę Woli Kroguleckiej. Przy drodze znajdują się znaki informujące o odległości do punktu widokowego.



Od poniedziałku do piątku można dojechać samochodem pod samą platformę, natomiast w weekendy, ze względu na wzmożony ruch pieszych, obowiązuje zakaz wjazdu. Wówczas do platformy dojdziemy asfaltową drogą z dolnego parkingu (ok. 500 m). Platforma widokowa jest dostępna dla osób poruszających się na wózkach. Obok punktu widokowego znajduje się parking dla kilku samochodów, plac zabaw dla dzieci oraz wiata grillowa.



Widok na „Sądecką Toskanię”
z platformy o zachodzie słońca

- bezcenny

Fot. Janusz Wańczyk



N 49° 30' 26.458
E 20° 40' 19.995
Wola Krogulecka

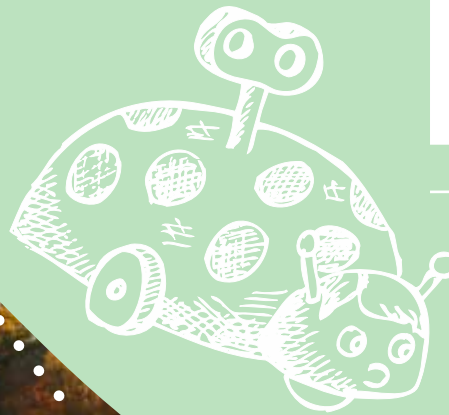


www.wstarymsaczu.pl

BOBROWISKO

STARY SĄCZ

Bobrowisko to enklawa przyrodnicza w pobliżu Parku Wodnego „Stawy” w Starym Sączu. Można tu obserwować zwierzęta w ich naturalnym środowisku m.in. bobra z jego tamami, żeremiami i całym systemem kanałów łączących wszystkie zbiorniki wodne w okolicy oraz pary łabędzi niemych – będących przykładem wierności w świecie zwierząt (pary łączą się na całe życie), czaplę spotykaną na przelotach, a także cały mikrokosmos owadów i ptaków.



W ramach Bobrowiska powstała 400-metrowa kładka i 70-metrowa zakryta ścieżka obserwacyjna. Na ich końcu ulokowano dwie czatownie przystosowane do obserwacji życia na stawach. Na jednej z nich (piętrowej) zamontowane są dwie lunety obserwacyjne. Ścieżka wyposażona jest w tablice z opisami gatunków zwierząt i roślin charakterystycznych dla tego obszaru. W czatowniach zamontowano elementy tzw. „edutainmentu” – czyli edukacji poprzez zabawę oraz dioramy przedstawiające sceny związane ze stawami, które jeszcze kilka dekad temu były terenem żwirowni. Jest to miejsce idealne na spacer z wózkiem, a ze względu na brak barierek, z małymi dziećmi warto spacerować "za rękę".

Fot. Kamil Bańkowski



Fot. Janusz Wańczyk



Dostępne przez całą dobę
 przyrodniczy azyl w widłach
Dunajca i Popradu



N 49° 35' 6.611
 E 20° 38' 39.163
 ul. Wielki Wygon
 33-340 Stary Sącz



www.wstarymsaczu.pl

OGRODY MUSZYNA

Muszyńskie ogrody to doskonałe miejsce na spacer pełen dotyku przyrody. Ogrody magiczne zwane ogrodami miłości zlokalizowane są na Zapopradziu przy al. Zdrojowej za pijalnią wody mineralnej „Antoni”. Alejki zdobią greckie i rzymskie posągi. Barwne iluminacje świetlne wieczorową porą, gejzery denne oraz ciągle poszerzająca się strefa zwierząt sprawiają, że można tam spacerować godzinami. W ogrodach Afrodyty nowożeńcy i pary obchodzące okrągłe rocznice ślubu mogą posadzić drzewko miłości.



Po drugiej stronie alei znajdują się ogrody sensoryczne. Podzielono je na strefy: zdrowia, smakową, dotykową, zapachową, słuchową, wzrokową i dźwiękową oraz baśni i legend o Muszynie – z chatami czarownicy, zielarki, młynarza i mieszczyki oraz pawilonem muzycznym. Znajdziemy tutaj strumień z kaskadami, altanki, przyrządy do ćwiczeń i wieżę widokową. Z kolei Ogrody biblijne znajdują się przy kościele św. Józefa, a w nich m.in.: miniatura świątyni Salomona, fragment ściany płaczu, grób i figura Jezusa Zmartwychwstałego oraz wiele innych rzeźb. Teren zdobią rośliny, m.in. palmy, drzewa oliwne, papirusy, winna latorośl, morwy oraz figi. Obok znajduje się kawiarenka i bezpłatny parking.

Fot. Andrzej Klimkowski



Wstęp bezpłatny
otwarte przez całą dobę
wszystkie **zmysły** zaproszone



Ogrody sensoryczne: N 49° 20' 53.795, E 20° 53' 15.15
Ogrody magiczne: N 49° 20' 46.331, E 20° 53' 5.517
Ogrody biblijne: ul. Kościelna 64, 33-370 Muszyna

Fot. Kamil Bańkowski

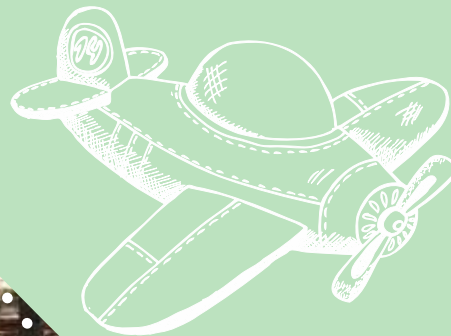


www.muszyna.pl
www.muszynskieogrodybiblijne.pl

PARK WĘGIELNIK

PIWNICZNA-ZDRÓJ

Park Węgielnik - Skałki znajduje się blisko centrum Piwnicznej-Zdroju, na wzniesieniu zwanym Węgielnikiem lub Brzanówkami (498 m n.p.m.). Z miejskiego rynku, na którym warto zaparkować samochód, do parku dotrzemy w pięć minut. Z rynku wystarczy zejść ulicą Daszyńskiego i wspiąć się na wyrastające po prawej stronie zbocze. Na szczyt wzniesienia prowadzą ścieżki rekreacyjne z udogodnieniami w postaci drewnianych schodów i poręczy.



Ugóry znajduje się aranżacja historyczna z odtworzonymi okopami z czasów II wojny światowej. Na polanie rekreacyjnej znajduje się grillowisko, altana, boisko do siatkówki, ścieżka zdrowia z urządzeniami do ćwiczeń siłowych oraz plac zabaw. Na szczycie znajduje się 4-metrowa wieża obserwacyjna. Niemalą atrakcją jest platforma widokowa zawieszona na wychodni skalnej, do której prowadzi stroma ścieżka z tańcuchem ułatwiającym wspinaczkę. Dróżki parku bardziej przypominają ścieżki leśne i mają ogromny urok.



Góra atrakcji zaledwie
kilka minut od centrum
Piwnicznej-Zdroju



49°26'13.5"N
20°42'45.4"E
Piwniczna-Zdrój

ŚCIEŻKA PRZYRODNICZA „NA RAKOWSKU” TYLICZ

Ścieżka „Na Rakowsku” ma ok. 4 km długości, różnicę wzniesień 200 m i 9 stanowisk obserwacji przyrodniczej. Do spokojnego przejścia potrzebujemy ok. 4 godzin. Rozpoczyna się przy źródle, 2 km od centrum Krynicy-Zdroju w stronę Powroźnika, na terenie Leśnego Zakładu Doświadczalnego w Krynicy-Zdroju, w otulinie Popradzkiego Parku Krajobrazowego. Ścieżka przybliży walory przyrodnicze okolic Tylicza, ukazuje cechy beskidzkiej przyrody, zagadnienia gospodarki leśnej, propaguje ochronę środowiska przyrodniczego.



Lubię Spacery 29

Fot. Andrzej Klimkowski

Wędrując ścieżką zobaczymy przełom rzeki Muszynki, stary kamieniołom, źródła szczawy, liczne okazy jodeł o imponujących rozmiarach. Ścieżka kończy się na biwaku Kamienny Krąg, gdzie można odpocząć, schronić się pod wiatami oraz rozpalić ognisko w wyznaczonym miejscu. Każdy z 9 przystanków oznakowany jest tablicami informacyjnymi, z których możemy dowiedzieć się wielu ciekawostek i dzięki którym zwracamy uwagę na różne zagadnienia przyrodnicze.



4 km spaceru pełnego
ciekawostek, **9 przystanków**,
a na koniec może **ognisko?**

Fot. Magda Małecka



ul. Wolności 2-56
33-383 Tylicz



+48 504 298 264

MOFETY

ZŁOCKIE, TYLICZ

Fot. Edyta Wyszomirska - Duda

Mofeta to miejsce, gdzie ze szczelin w ziemi wydobywają się – z charakterystycznym bulgotem – pęcherzyki dwutlenku węgla. Wyptyw CO₂ częściowo odbywa się pod pokrywą wody i dlatego jest doskonale widoczny. Jedna mofeta zlokalizowana jest w dnie bagnistego koryta potoku Złockiego koło Muszyny. Obok wyptywu dwutlenku węgla pod potokiem w Złockim można obserwować „Dychawkę” – gaz wydobywający się z ziemi z suchego podłoża.



Druga, największa w Karpatach mofeta zlokalizowana jest w Tyliczu na terenie osady Domki w Lesie. To miejsce, gdzie z 11 kręgów nieustannie wydobywają się różnej wielkości i ze zmienną częstotliwością bąble CO₂. Wybudowane trakty spacerowe umożliwiają zwiedzającym dokładną obserwację tego zjawiska. Trzeba pamiętać, by nie nachylać się nisko nad miejscami wyptywu CO₂. Mofeta w Złockim dostępna jest całą dobę, a parking znajduje się tuż przy atrakcji. Z kolei dostęp do mofety w Tyliczu możliwy jest dzięki uprzejmości gospodarzy Osady i może ulegać zmianie.



Zjawiska wulkaniczne są bliżej niż myślisz unikat w skali kraju

Fot. Andrzej Klimkowski



N 49° 23' 15.908
E 20° 54' 10.198
Złockie 33-370, Muszyna
Al. Wolności 1, 33-383 Tylicz



+48 512 121 500



www.muszyna.pl
www.domkiwlesie.pl

CZARNA MŁAKA

MUSZYNA

Fot. Andrzej Klimkowski

Czarna Młaka to leśne jezioro położone na zboczach Malnika i Czarnych Garbów na północny wschód od centrum Muszyny. Jest pomnikiem przyrody i obiektem unikalnym w tej części kraju i gór. Młaka powstała kilkaset lat temu na skutek osunięcia się zbocza góry. Osuwisko zablokowało odpływ wody i dało początek zbiornikowi. Staw ma wymiary ok. 15 na 20 m, choć sama niecka powstała w wyniku osuwiska jest pięciokrotnie większa.



Woda ma do ok. 3 m głębokości. W chwili powstania staw miał powierzchnię blisko 2000 m². Obecnie toń wody wolna od roślin jest dziesięciokrotnie mniejsza. Czarna Młaka zanika. Rośliny systematycznie zarastają brzegi, a dno zasypują opadłe liście. Za kilkaset lat jezioro przestanie istnieć i zamieni się w wypełnione torfem bagno. Na brzegach zbiornika wybudowano specjalny pomost obserwacyjny i wiatę, ustawiono tablice informacyjne, ławeczki i miejsca do parkowania rowerów. Do Czarnej Młaki prowadzi dobrze oznakowana trasa z Muszyny i Powroźnika. Po deszczu droga może być trudniejsza do przejścia. Można ją pokonać w niespełną godzinę.



Owiany legendą ciemny,
gęsty las, cisza, ważki i lilie wodne
jezioro, które zanika

Fot. Andrzej Klimkowski



N 49° 21' 24.176
E 20° 56' 20.281
ul. Grunwaldzka
33-370 Muszyna



+48 534 535 469



www.muszyna.pl

QUESTY I GRY TERENOWE

POWIAT NOWOSADECKI

Fot. Andrzej Klimkowski

QUEST to gra terenowa, która łączy w sobie elementy zabawy i nauki, poszukiwań skarbu i radości odkrywania! Podstawą zabawy jest wędrówka trasą questu w terenie. Może to być spacer po miejscowości, jazda rowerem przez las, czy zabawa w trakcie jazdy autem. Wystarczy ulotka lub darmowa aplikacja mobilna. Na Sądeckczyźnie ulotki są dostępne w wybranych punktach informacji turystycznej lub jako plik do pobrania ze strony internetowej. Czytając wierszowane wskazówki, uczestnik podąża questem w terenie i poznaje sekrety danego miejsca. Na końcu drogi na odkrywców czeka „skarb”.



Informacje praktyczne. Gdzie zacząć? Questy z terenu Krynicy-Zdroju i Tylicza można dostać w IT w Krynicy-Zdroju lub pobrać ze strony www.krynica-zdroj.pl. Questy z Muszyny można otrzymać w CIT w Ratuszu w Muszynie. Wierchomlańskie można pobrać na www.wierchomla.com.pl. Questy po Piwnicznej-Zdroju oraz Ryrtrze znajdziemy w IT w Piwnicznej-Zdroju oraz na www.skarbygorali.pl. Questy po Starym Sączu można pobrać w IT w Starym Sączu. Questy z całej Polski dostępne są na www.questy.org.pl. Warto też zajrzeć po tematyczne gry terenowe takie jak: Podkowiecowa Gra Miejska po Muszynie na www.babazgor.pl, Małopolski Szlak Ogrodów na www.malopolskislakogordow.pl, czy Spacerownik Popradzki dostępny na www.zpkwm.pl oraz w punktach IT w Dolinie Popradu.



Fot. Zuzanna Długosz



Spacery dla odkrywców
zagadki dla aktywnych
i ciekawych świata



CIT Muszyna, ul. Krzywa 1, 33-370 Muszyna, +48 18 534 91 60

IT Krynica-Zdrój, ul. Zdrojowa 15, 33-380 Krynica-Zdrój, +48 18 472 55 77

IT Stary Sącz, ul. Rynek 5, 33-340 Stary Sącz, +48 18 446 18 58

IT Piwniczna-Zdrój, ul. Rynek 11, 33-350 Piwniczna-Zdrój, +48 18 446 83 25

SADECKI BARTNIK STRÓŻE

Sądecki Bartnik w Stróżach to miejsce gdzie rodzina z dziećmi może spędzić wiele godzin, odkrywając niezwykle ciekawy świat pszczół i nie tylko. Na terenie gospodarstwa pasiecznego znajduje się zagroda zwierząt hodowlanych. Ogromną atrakcją są uroczy koniki i kozy, które można pogłaskać. Spacer umila zadrzewione otoczenie, plac zabaw, wystawa zabytkowych uli, staw oraz ścieżka edukacyjna z tablicami z mnóstwem informacji o życiu pszczół i produktach pszczelich.



Fot. Andrzej Klimkowski

Po takim spacerze, warto wybrać się do gospody, by zachwycić się lokalną kuchnią, w dużej mierze bazującą na miodzie. By naturalne smaki towarzyszyły nam również po opuszczeniu gospody, można zaopatrzyć się w tamtejszym sklepiku w produkty pszczele, począwszy od lizaków dla najmłodszych, a na miodzie pitnym dla rodziców skończywszy. Dla tych, którzy w Bartniku chcą spędzić więcej czasu, stworzono dom gościnny. W ramach dbania o zdrowie, można skorzystać z api-inhalacji w domkach wypełnionych powietrzem z ula.



Mini zoo, park, restauracja,
zabytkowe ule, **api-inhalacje**
i plac zabaw w jednym miejscu



Fot. Małgorzata Przybylska



Stróże 235
33-331 Stróże



+48 18 414 05 58



www.bartnik.pl

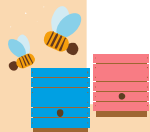
PASIEKA „BARĆ”

KAMIANNA



Fot. Jacek Nowak

Pasieka w Kamiannie to miejsce, które warto (po wcześniejszym umówieniu się) zwiedzić z przewodnikiem. Spacerując indywidualnie nie jesteśmy w stanie dowiedzieć się aż tyle o fascynującym życiu pszczoł. Niewątpliwą atrakcją jest ścieżka edukacyjna i możliwość oglądania życia plastra miodu. Można tu dosłownie zajrzeć do wnętrza ula. Pasieki mieszczą się na wysokości ok. 650 m n.p.m., w górach, pośrodku lasów iglastych.



Dzięki temu panują tu doskonałe warunki do pozyskiwania cennego miodu spadziowego. Skansen uli o oryginalnych kształtach to kolejna atrakcja gospodarstwa. Ciekawostką jest, że pasieka jest laureatem wielu nagród i corocznie dostarczała miód Ojcu Świętemu Janowi Pawłowi II. Pasieka posiada miejsca noclegowe z możliwością wyżywienia. Można tu również degustować miody, by móc wybrać najbardziej odpowiedni dla siebie. Obok pasieki znajduje się dawna cerkiew prawosławna pw. św. Paraskewy o ciekawym wystroju nawiązującym do tradycji bartnych.



Fot. Kamil Bańkowski



Poznawanie życia plastra miodu
i tajemnic **pszczeliej rodziny**
skansen oryginalnych uli



Kamianna 17
33-336 Kamianna



+48 18 474 16 32

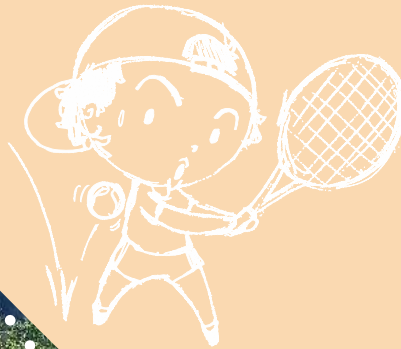
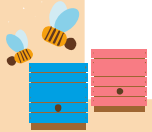


www.kamianna.pl

„PSZCZÓŁKOWO”

KRÓLOWA GÓRNA

„Pszczółkowo” to miejsce powstałe z pasji oraz szacunku dla przyrody, zapylaczy i bioróżnorodności. Jest to miejsce ogólnodostępne, gdzie można pospacerować, odpocząć, aktywnie spędzić czas, skorzystać z dobrodziejstw pszczelego powietrza, dowiedzieć się wiele o życiu pszczół i roślinach miododajnych. Ścieżki edukacyjne prowadzą przez ogród pełen roślin przyjaznych zapylaczom, wraz z opisami.



Fot. Anna Majda

Na terenie ogrodu znajdują się ławki do relaksu, miejsce do grillowania, 30 uli oraz domek do apiterapii (wdychanie powietrza z ula sprzyja kondycji układu oddechowego i odporności). Edukacja ekologiczna w Pszczółkowie odbywa się w formie warsztatów dla dzieci, młodzieży, pszczelarzy. W ramach zajęć uczestnicy zapoznają się z pracą w pasiece, mogą samodzielnie wykonać świece z wosku pszczelego, odtańczyć taniec pszczół, zbudować hotel dla owadów, a nawet pogłaskać pszczoły. W Pszczółkowie organizowane są liczne warsztaty i eventy dla grup zorganizowanych.



Miejsce dostępne o każdej porze
bogactwo roślin przyjaznych zapylaczom

wstęp wolny



Fot. Anna Majda



Królowa Górna 98
33-334 Królowa Górna



+48 509 222 761

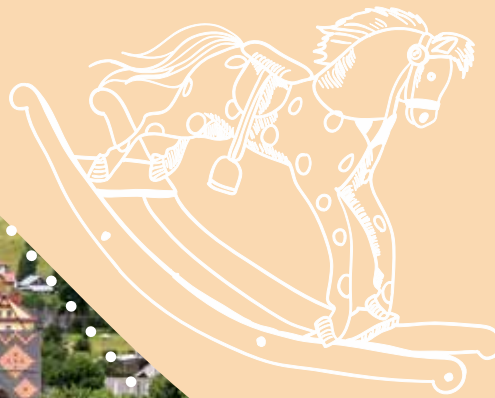


www.pszczolkowo.com.pl

FARMA „LAMA”

TYLICZ

Farma LaMa to niezwykle urocze i oryginalne miejsce na mapie powiatu nowosądeckiego, położone 6 km od centrum Krynicy-Zdroju. Gospodarstwo agroturystyczne posiada miejsca noclegowe, klimatyczną restaurację z tarasem i ciągle rozwija się o nowe atrakcje. Czy to zimą, czy latem, nie można się tutaj nudzić. Miłośnicy jazdy konnej w ujeżdżalni i w górskim terenie będą zachwyceni. Ale o zachwyt nie trudno również wśród rodzin z dziećmi.

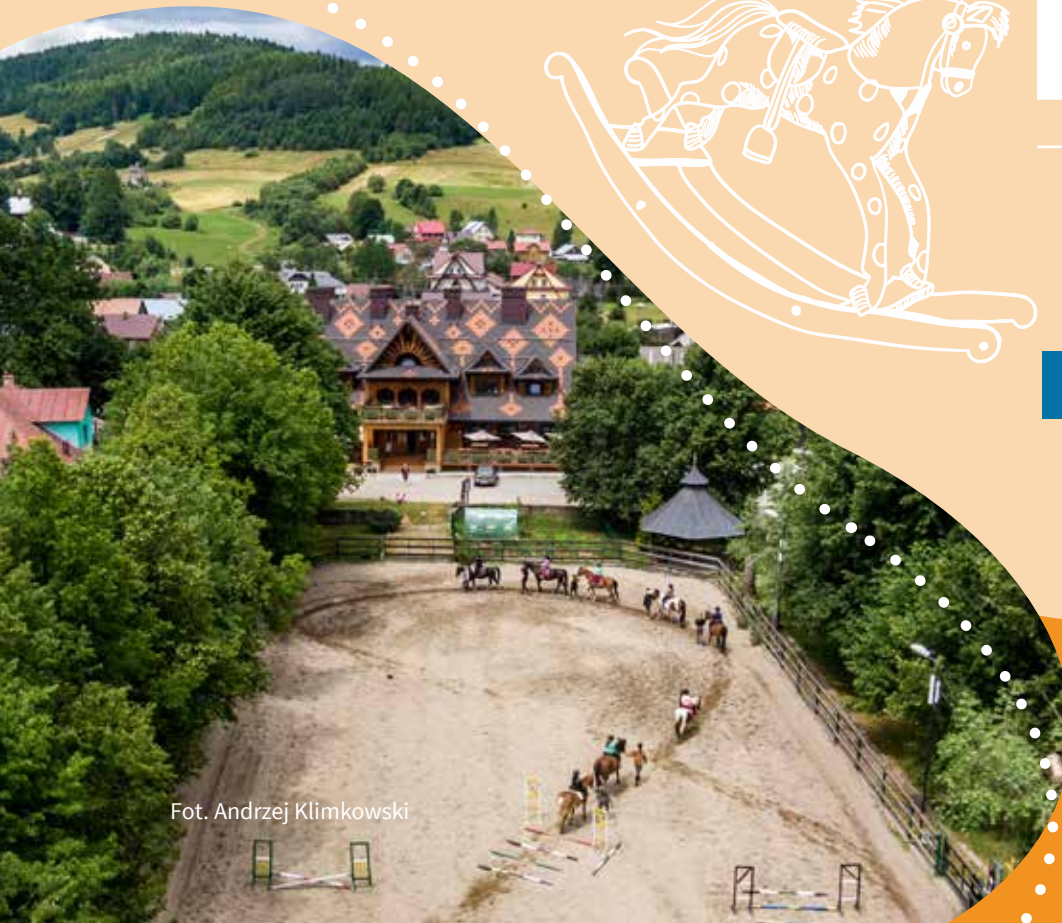


Fot. Andrzej Klimkowski

Wmini-zoo można zobaczyć kilkadziesiąt gatunków zwierząt, a niektóre można nawet pokarmić. Na najmłodszych czeka przyjazny kucyk i możliwość hipoterapii. Farma organizuje rajdy i obozy konne, imprezy okolicznościowe, ogniska i festiwale, warsztaty dla szkół, podczas których można spróbować dojenia kozy i wyrobu masła. W niedalekiej odległości znajduje się wypożyczalnia rowerów elektrycznych oraz park z pijalnią wody Tyliczanka, placem zabaw, siłownią pod chmurką i nowo wybudowaną tężnią solankową.



**Mini-zoo, piękny teren spacerowy
jazda konna w ośrodku lub
w górskim terenie**



Fot. Andrzej Klimkowski



ul. Konfederatów Barskich 11
33-383 Tylicz



+48 720 102 030



www.farma-lama.pl

STADNINY

POWIAT NOWOSĄDECKI

Jazda konna dla jednych jest życiową pasją, dla innych nowym hobby, a jeszcze dla innych elementem terapii. Sądeckie stadniny odpowiadają na te potrzeby, ciesząc dorosłych i dzieci. W Nawojowej działa Nowosądecki Ośrodek Jazdy Konnej i Hipoterapii „Beskid” wraz z pensjonatem dla koni, dając możliwość przejażdżek dla najmłodszych, i początkujących. Prawie każda miejscowość powiatu nowosądeckiego ma swoją stadninę.



Fot. Andrzej Klimkowski

W zależności od dogodności dojazdu oraz indywidualnych ofert poszczególnych ośrodków jazdy konnej, można wybrać się m. in. do: Stajni terenowo – rajdowej Beskid w Łabowej, Agro Rancza w Przysietnicy, Ośrodka Hipoterapii i Dogoterapii w Stróżach, stajni „Dolina Jednorożców” w Bartkowej-Posadowej, stadniny Koński Gródek w Gródku nad Dunajcem, Ośrodka Hipoterapii i Jeździectwa Tara w Kamionce Wielkiej, Stajni pod Jaworzyną w Krynicy-Zdroju czy Farmy LaMa w Tyliczu, która została opisana na osobnej stronie w niniejszym folderze.



Jazda w górskim terenie,
na lonży czy w ujeżdżalni?
A może hipoterapia?

Fot. Andrzej Klimkowski



WAROWNIA „STARA BAŚŃ”

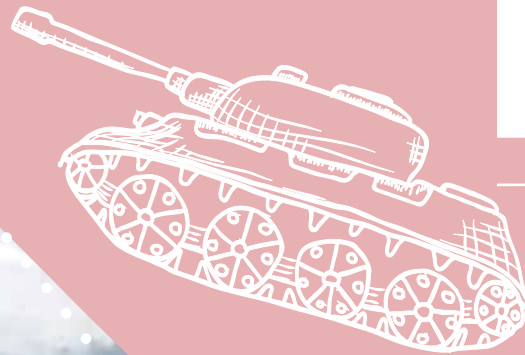
GRYBÓW

Warownia „Stara Baśń” to miejsce utrzymane w klimacie średniowiecznego grodu. Według legendy, gród założony przez Bolka zwanego Gniewnym stoi w miejscu, gdzie w 1287 r. zostały rozbite wojska Batu-Chana (wnuka Czyngis-Chana) w czasie ekspansji mongolskiej na Europę. Na odwiedzających czeka kilkunastometrowa replika muru obronnego z mostem zwodzonym, wieże strażnicze, dziedziniec rycerski oraz Stara Kuźnia będąca sercem kompleksu.



Fot. Andrzej Klimkowski

Tradycyjne wnętrza wykończone są w kamieniu, cegle i drewnie. W warowni organizowane są wycieczki historyczno-edukacyjne oraz zabawy średniowieczne, podczas których można spróbować sił w strzelaniu z łuku, rzucie oszczepem czy poszukiwaniu skarbu na zamku. Atrakcją jest również inscenizacja „Obrona grodu przed mongolskimi ordami”, a także pokazy średniowiecznego rzemiosła, wypieku chleba i wędzenie mięsiwa. Na terenie obiektu działa również wypożyczalnia strojów historycznych. Zwiedzanie możliwe jest podczas imprez i turniejów lub po wcześniejszym umówieniu się.



Przenoszenie się w czasie
do średniowiecza
nigdy nie było tak proste :)



Fot. Arch. Stara Baśń



ul. Grottgera 15
33-330 Grybów



+48 694 499 488



<http://zamekstarabasn.pl/>

RUINY ZAMKU

MUSZYNA

W Muszynie na stromym wzgórzu – popularnie nazywanym Basztą – nad zakolem Popradu zachowały się ruiny zamku, który powstał ok. 1390 r. Zanim został zniszczony, był rezydencją starostów biskupiego „państwa muszyńskiego”. Do jego degradacji przyczynili się podobno także włóscy kamieniarze budujący tunel kolejowy w Żegiestowie (ponad 0.5 km długości), którzy mieli wysadzić część murów w poszukiwaniu legendarnych skarbów.

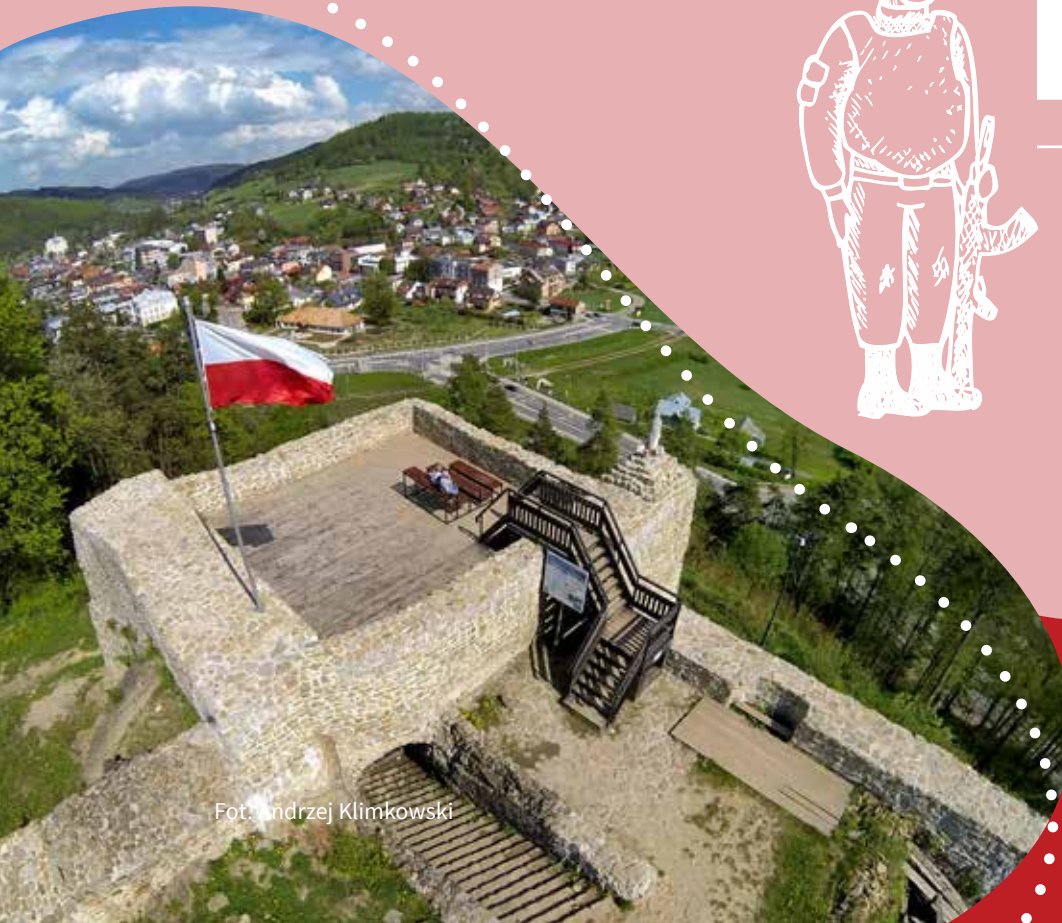


Fot. Andrzej Klimkowski

Do naszych czasów przetrwały jedynie fragmenty murów i część wieży. Charakterystycznym elementem na ruinach zamku jest figura Najświętszej Marii Panny. Początek ścieżki spacerowej prowadzącej do ruin znajduje się przy skwerze na ul. Zamkowej i biegnie obok kapliczki Matki Boskiej. Niejednokrotnie na teren ruin wkraczali archeolodzy odkopując kilkanaście tysięcy ułamków naczyń ceramicznych, kafli oraz kilka tysięcy przedmiotów metalowych, głównie ręcznie kutych gwoździ, blach oraz sztabek. Aktualnie na zamku ruszyły prace związane z jego częściową odbudową, co może powodować utrudnienia lub nawet uniemożliwić zwiedzanie.



Zamek owiany legendami
o królu Muskacie, studni,
skarbach i zaklętym wojsku



Fot. Andrzej Klimkowski



N 49° 21' 13.693
E 20° 53' 26.508
ul. Zazamcze
33-370 Muszyna

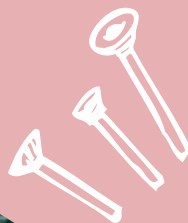
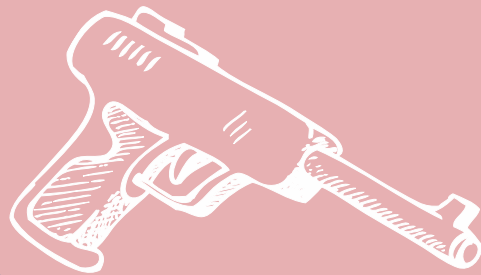


www.zamek.muszyna.pl

RUINY ZAMKU

RYTRO

Ruiny zamku w Rytrze dumnie górują na wzgórzu nad rzeką Poprad. Początki obiektu sięgają XIII w. W efekcie nadania przez Władysława Łokietka zakonowi klarysek ze Starego Sącza przywileju pobierania opłat celnych pod zamkiem, stał się on strażnicą przy komorze celnej nad Popradem. Czasy jego świetności przypadają na XIV i XV w. Bywali tutaj: król Kazimierz Wielki, Władysław Jagiełło, królowa Jadwiga, Kazimierz Jagiellończyk.



Fot. Andrzej Klimkowski

Z zamkiem wiążą się liczne podania i legendy. Jan Długosz wspomina o ukryciu skarbu w Rytrze. Podobno siostry klaryski ze Starego Sącza pokazały mu testament Piotra Wydźgi, w którym informuje on o ukryciu złota, na jakie natrafił w pobliskich górach. Wspomnianych skarbów szukało wielu, nikomu jednak nie udało się ich odnaleźć. W trakcie prowadzonych prac renowacyjnych odnaleziono m.in. fragmenty ceramiki, zbroi i okuć rycerskich, gwoździe oraz monety. Do ruin zamku można dotrzeć dość stromą betonową ścieżką, a u celu rozkoszować się widokami na dolinę Popradu. Dojście możliwe jest stromą ścieżką lub bardziej naokoło szlakiem pieszym czerwonym.



Wstęp bezpłatny
dostępne przez całą dobę
dwa parkingi



Fot. Andrzej Klimkowski



N 49° 29' 19.903
 E 20° 41' 12.075
 33-343 Rytro



www.rytro.pl

MUZEUM ZABAWEK

KRYNICA-ZDRÓJ

Fot. Paulina Kurnyta-Ciapała

A gdyby tak móc przenieść się w czasie i zobaczyć czym bawili się nasi rodzice i dziadkowie... Jak sprawdzić co wywoływało uśmiech na ich dziecięcych twarzach i z jaką zabawką nie mogli się rozstać idąc spać? To wszystko możliwe jest w Muzeum Zabawek w Krynicy-Zdroju. Wizyta w muzeum, dla dzieci będzie podróżą w przeszłość, a dla dorosłych może stać się fantastyczną okazją do wspomnień z epoki dziecięcych fantazji.



W Muzeum Zabawek zgromadzono ponad trzy tysiące światowej klasy eksponatów. Zobaczmy tu m.in. teatryki domowe, szopki bożonarodzeniowe, zabawki regionalne, zabawki znane z filmów, lalki i ich akcesoria, zabawki blaszane, militaria chłopięce, klocki, zabawki optyczne, samograje i wiele innych. Misją Muzeum jest pokazanie, że zabawki to coś więcej niż tylko miniatury zwierząt lub pojazdów stworzone z myślą o najmłodszych. Każda zabawka stanowi bowiem odzwierciedlenie epoki, w której powstała. Atrakcją Muzeum jest też w pełni wyposażona mini klasa szkolna sprzed 50 lat.



Otwarte przez cały rok
dla dzieci poniżej 4 lat
wstęp bezpłatny



ul. Piłsudskiego 2
33-380 Krynica-Zdrój



+48 783 783 139
+48 693 634 114



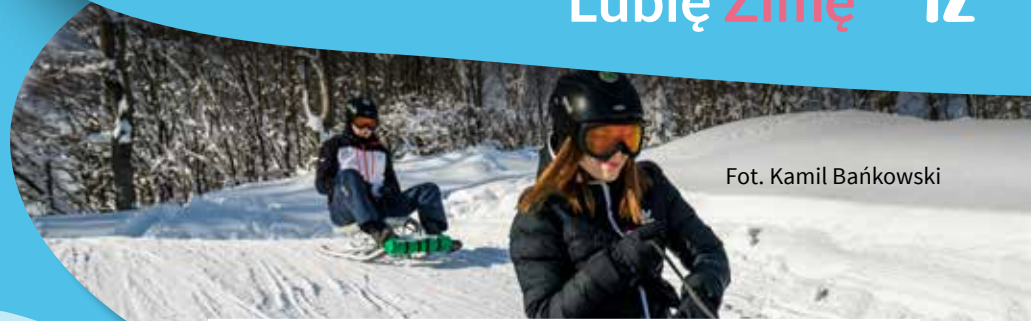
www.muzeum-zabawek.pl

Fot. Paulina Kurnyta-Ciapała

SANKOLANDIA I TRIKKE SKKI

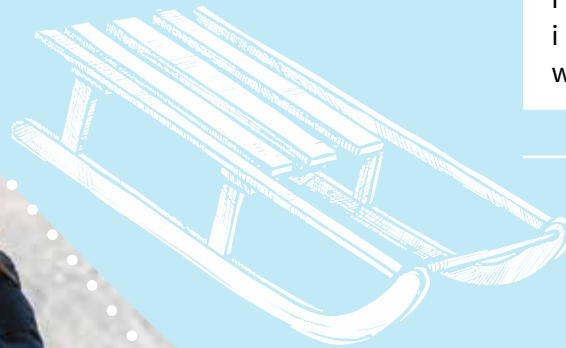
KRYNICA-ZDRÓJ, MUSZYNA

SankoLANDIA w Muszynie to prawdziwy raj dla fanów sanek i Trikke Skki. Trasa czerwona zwana Ślizgostradą ma 2 km długości i 6 m szerokości. Łatwiejsza, niebieska trasa ma 3 km, a zielona przeznaczona jest do spacerów z kijkami. Posiadające certyfikat bezpieczeństwa sanki wyposażone są w hamulec i amortyzator. Specjalne pojazdy terenowe wywożą turystów na miejsce rozpoczęcia zjazdu. Wszystkie trasy są ratrakowane.



Fot. Kamil Bańkowski

Na trasie Trikke Skki możliwy jest zjazd w grupach min. 3-osobowych po przeszkoleniu przez instruktora. W weekendy rozpalane są ogniska, przy których można upiec kiełbasę. Do dyspozycji gości jest punkt gastronomiczny. Grzbiety gór dostępne są dla piechurów, narciarzy biegowych oraz miłośników skiturów. Podobną atrakcję oferuje Krynica-Zdrój Słotwiny pod postacią Trikke Skki Areny, która umożliwia zjazdy na trikke-skki, sankach i pontonach, na oświetlonym, ratrakowanym i sztucznie ośnieżonym stoku o długości 500 m oraz wycieczki na skuterach śnieżnych.



Dzieci poniżej 8 lat - jazda
na jednych sankach z rodzicami
na **Ślizgostradzie** obowiązują kaski

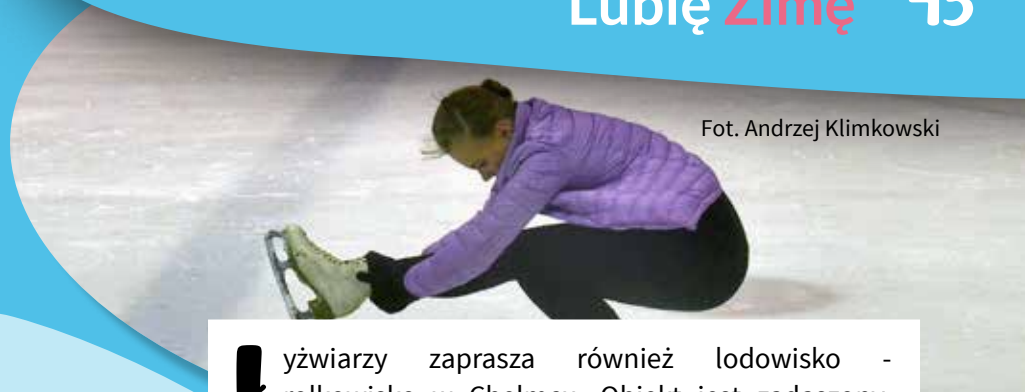


Sankolandia: Skawa - Wysoka, 33-370 Muszyna
Trikke ski Arena Słotwiny: Krynica-Zdrój, Słotwiny
+48 509 908 638, www.siedemdolin.pl

LODOWISKA

KRYNICA-ZDRÓJ, CHEŁMIEC,
BIAŁA NIŻNA, MUSZYNA

Hala Lodowa w Krynicy-Zdroju posiada pełnowymiarowe lodowisko z trybunami mogącymi pomieścić ponad 2,5 tys. osób na miejscach siedzących i ok. 300 osób na stojąco, co sprawia, że jest miejscem imprez sportowych, głównie meczów hokejowych i zawodów w jeździe figurowej. W budynku działa wypożyczalnia łyżew oraz zapewniona jest fachowa opieka instruktorska. 45-minutowe ślizgawki czynne są dla fanów łyżew także w sezonie letnim.



Fot. Andrzej Klimkowski

Lżywiarzy zaprasza również lodowisko - rolnkowisko w Chełmcu. Obiekt jest zadaszony, a tafla ma powierzchnię 700 m². Na miejscu działa wypożyczalnia i ostrzalnia łyżew oraz punkt gastronomiczny. Latem lodowisko zamienia się w rolnkowisko. Zimą miłośników łyżew zaprasza Lodowisko w Białej Niżnej oraz basen na Radwanowie w Piwnicznej-Zdroju, gdzie zamiast kąpieliska urządzana jest ogólnodostępna ślizgawka. Przed wybraniem się na lodowisko, szczególnie to w Krynicy-Zdroju, warto zadzwonić, by upewnić się, czy w danym dniu nie odbywa się tam impreza sportowa.



Fot. Andrzej Klimkowski



**Ślizgawka, jazda figurowa
czy mecz hokeja?
a może łyżwy w środku lata?**



ul. Park Sportowy 5, 33-380 Krynica-Zdrój, +48 18 472 38 24
ul. Szkolna 12, 33-395 Chełmiec, +48 660 433 017
Osiedle Biała Wyżna 468, 33-330 Biała Niżna, +48 694 413 862
Aleja Zdrojowa, 33-370 Muszyna, +48 605 450 079

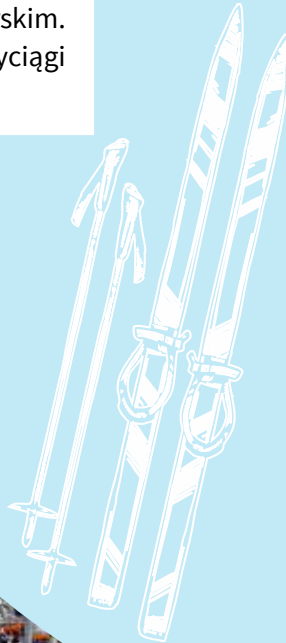
STACJE NARCIARSKIE

POWIAT NOWOSADECKI

Ukształtowanie terenu oraz mikroklimat Beskidu Sądeckiego stwarza wprost idealne warunki do jazdy na nartach oraz innych form śnieżnego szaleństwa. Pokrywa śnieżna utrzymuje się tutaj zwykle od listopada do marca. Stacja narciarska Wierchomla oferuje wyciąg krzesłkowy i orczykowe oraz Snowpark i naukę w przedszkolu narciarskim. Rodzinna stacja CieniawaSKI posiada trzy wyciągi oraz wypożyczalnię sprzętu.



Zkolei stacja Jaworzyna Krynicka proponuje 10 wyciągów, 8 tras, w tym najdłuższą w Polsce oświetloną (2,6 km), trasę z homologacją FIS, trasy rodzinne, wypożyczalnię sprzętu, snowpark. Słotwiny Arena oferuje 12 tras zjazdowych, wyciąg szkoleniowy dla dzieci, snowpark z przeszkodami o różnym stopniu trudności oraz możliwość snowkitingu. Ośrodek Ryterski Raj zapewnia trzy wyciągi, oświetlony stok i Rogasiowe przedszkole. Stacja TYLICZ.ski oprócz wyciągów dla dorosłych, snowtubingu i 11 wariantów zjazdów, posiada dedykowany dzieciom wyciąg taśmowy i akademię Kubusia. W tylickim Master-Ski atrakcją jest przejazd przez tunel, poletko do jazdy na sankach oraz trasa z tyczkami do jazdy slalomem.



Rodzinne stacje narciarskie
przedszkola narciarskie
snowparki, slalomy



#ODKRYWAJ
SOUDECKIE
Z DZIECKIEM



moje notatki



♥ LEGENDA ♥



Podróż z wózkiem nie powinna stanowić problemu



Podróż z wózkiem nie jest możliwa



Atrakcja czynna niezależnie od pogody



W czasie deszczu atrakcja nieczynna



Obiekt posiada własny parking



Obiekt nie posiada własnego parkingu



Dostępne w sezonie letnim



Niedostępne w sezonie letnim



Dostępne w sezonie zimowym



Niedostępne w sezonie zimowym

Wydawca:

Starostwo Powiatowe w Nowym Sączu
Biuro Promocji i Wspierania Organizacji Pozarządowych



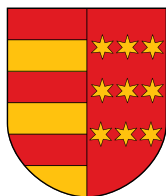
© Copyright by Starostwo Powiatowe w Nowym Sączu, 2021

ul. Jagiellońska 33, 33-300 Nowy Sącz
tel. +48 18 41 41 600, fax +48 18 41 41 700
e-mail: powiat@nowosadecki.pl
www.nowosadecki.pl
www.sadeckie.eu

Wszelkie prawa zastrzeżone | All rights reserved

Opracowanie tekstu:
Edyta Wyszomirska-Duda

Projekt graficzny i DTP:
Paulina Kmak-Domiter, Jakub Gondek
Małgorzata Przybylska



WYDAWCA

Starostwo Powiatowe w Nowym Sączu
ul. Jagiellońska 33, 33-300 Nowy Sącz
tel. 18 41 41 600, fax 18 41 41 700
e-mial: powiat@nowosadecki.pl
www.nowosadecki.pl

ISBN 978-83-62735-53-2



EGZEMPLARZ BEZPŁATNY